



Fondazione  
Cassa di Risparmio di Padova e Rovigo

# DOCUMENTO PROGRAMMATICO ANNUALE 2020

# INDICE

## 1 / INTRODUZIONE

1.1 / Sistema dei documenti di pianificazione	3
1.2 / La pianificazione triennale 2019 - 2021	4
1.3 / La pianificazione annuale 2020	5

## 2 / RISORSE PER L'ATTIVITÀ EROGATIVA 2020

2.1 / Risorse disponibili	6
2.2 / Risorse per linea strategica	7

## 3 / PIANIFICAZIONE DELL'ATTIVITÀ EROGATIVA 2020

3.1 / Linee guida generali	8
3.2 / Modalità di intervento	9
3.3 / Linee strategiche	10
3.4 / Linea strategica 1 - Salute e corretti stili di vita	11
3.5 / Linea strategica 2 - Formazione del capitale umano	13
3.6 / Linea strategica 3 - Inclusione sociale	15
3.7 / Linea strategica 4 - Housing sociale	18
3.8 / Linea strategica 5 - Ricerca e sviluppo	19
3.9 / Linea strategica 6 - Partecipazione alla vita culturale	21
3.10 / Linea strategica 7 - Valorizzazione e tutela del patrimonio storico-artistico	24
3.11 / Linea strategica 8 - Protezione e valorizzazione dell'ambiente e del paesaggio	26

## 4 / ALTRE EROGAZIONI 2020

4.1 / Finanziamento dei Centri di Servizio per il Volontariato	27
4.2 / Fondo Nazionale Iniziative Comuni delle Fondazioni	27

# 1 / INTRODUZIONE

## 1.1 / SISTEMA DEI DOCUMENTI DI PIANIFICAZIONE

La Fondazione tramite il processo di pianificazione individua gli **obiettivi** della propria attività erogativa, delineando le **azioni** e gli **strumenti** che le consentono di perseguirli nel medio/lungo termine.

La Fondazione a questo proposito realizza due documenti:



### DOCUMENTO PROGRAMMATICO PLURIENNALE

Definisce per un **triennio**:

- i settori d'intervento
- le linee strategiche
- le priorità di intervento
- le risorse per le erogazioni.



### DOCUMENTO PROGRAMMATICO ANNUALE

Documento che **declina annualmente**

gli strumenti e le modalità con cui si intende dare attuazione alle linee strategiche indicate nel DPP.

### FASI

### DOCUMENTI



## 1.2 / LA PIANIFICAZIONE TRIENNALE 2019 - 2021

Nel corso del 2018 è stato elaborato e approvato il Documento Programmatico Pluriennale 2019 – 2021, il quale definisce la missione, il ruolo e lo stile di azione che la Fondazione intende perseguire in questo triennio attraverso le Linee strategiche, che orientano gli interventi.

In particolare:

### 1. Missione, ruolo e stile di azione

- La **missione** della Fondazione consiste nella promozione della qualità della vita e dello sviluppo sostenibile del territorio di Padova e Rovigo, con una visione di comunità aperta, solidale e incline all'innovazione.
- La Fondazione intende assumere il **ruolo** di soggetto capace di generare innovazione sociale e di valutarne gli effetti. La Fondazione non verrà meno al tradizionale ruolo di sostegno delle risposte ai problemi collettivi che si sono già rivelate efficaci. Al contrario, oltre a contribuire a *risolvere problemi*, sostenendo finanziariamente la diffusione di prassi efficaci, darà ancora maggiore impulso allo *sviluppo di conoscenza su come risolvere problemi*.
- La Fondazione conferma lo **stile** della propria azione, rimanendo una struttura prevalentemente erogativa, senza entrare ulteriormente nel campo della operatività diretta.

### 2. Le linee strategiche

Le linee strategiche focalizzano le tematiche ritenute maggiormente significative per il territorio di riferimento, trasversali ai settori di intervento elencati dalla normativa.

Le linee strategiche individuate sono le seguenti:



1. Salute e corretti stili di vita



5. Ricerca e sviluppo



2. Formazione del capitale umano



6. Partecipazione alla vita culturale



3. Inclusione sociale



7. Valorizzazione e tutela del patrimonio storico-artistico



4. Housing sociale



8. Protezione e valorizzazione dell'ambiente e del paesaggio

### 1.3 / LA PIANIFICAZIONE ANNUALE 2020

Il Consiglio di Amministrazione nei mesi di settembre e ottobre 2019 ha predisposto il DPA 2020 sulla base degli indirizzi definiti dal Consiglio Generale nel DPP 2019-2021, tenendo conto di:

- stima delle risorse disponibili per l'anno 2020;
- iniziative per le quali sono già state impegnate risorse del 2020 (con delibere di anni precedenti);
- progetti che la Fondazione realizza annualmente;
- possibili nuove attività da avviare nel 2020.

Nella descrizione delle diverse linee strategiche vengono riportate alcune ipotesi di attività da realizzare nel corso del 2020, che potranno comunque essere integrate.

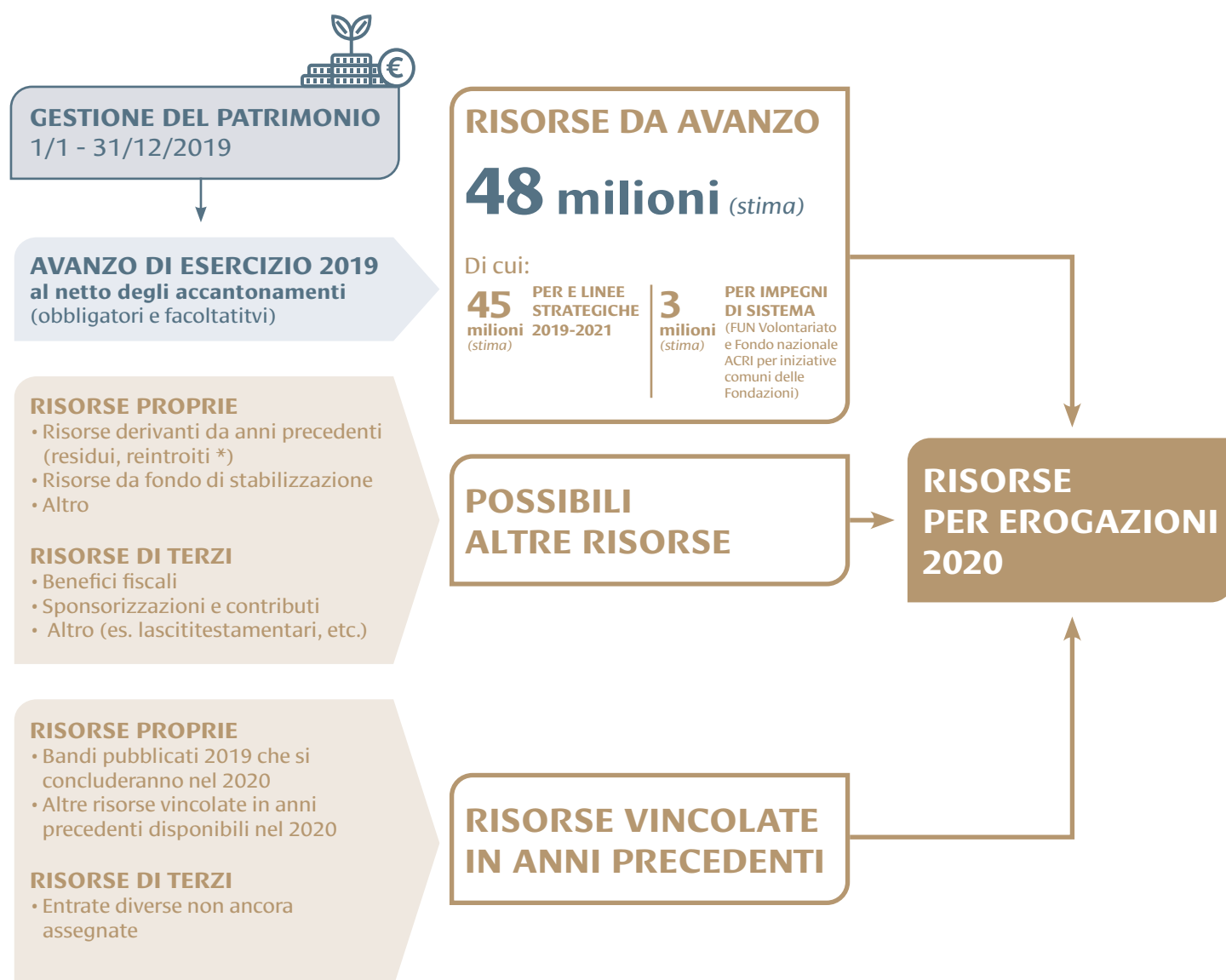
Il Consiglio Generale ha approvato il DPA 2020 in data 25 ottobre 2019.

## 2/ RISORSE PER L'ATTIVITÀ 2020

### 2.1 / RISORSE DISPONIBILI

La Fondazione prevede di destinare **48 milioni di euro** di risorse per l'attività erogativa 2020.

Si stima che tali risorse potranno derivare dall'avanzo generato dalla gestione del patrimonio. Esse potranno inoltre sommarsi a risorse provenienti da altre fonti, secondo il seguente schema:



\* Il reintroito è un recupero di risorse che la Fondazione aveva precedentemente destinato alla realizzazione di uno specifico progetto e che, non essendo state utilizzate (in tutto o in parte), ritornano ad essere a disposizione per nuove erogazioni.

Si sottolinea che qualora non si realizzi un avanzo di esercizio sufficiente a confermare la stima annuale, la Fondazione potrà valutare l'eventuale ricorso al "Fondo di Stabilizzazione delle Erogazioni", che è una specifica riserva in cui negli anni sono state accantonate risorse per poter mantenere un livello erogativo adeguato, anche in caso di redditi insufficienti.

La Fondazione si riserva in ogni caso di rivedere le previsioni di erogazione in funzione dell'andamento dei mercati finanziari e della conseguente redditività dell'Ente.

## 2.2 / RISORSE PER LINEA STRATEGICA

Di seguito sono riportate le linee strategiche e la ripartizione delle disponibilità erogative che si stima potranno derivare dall'avanzo.

<b>Linee strategiche 2019-2021</b>		<b>IMPORTO (in euro)</b>	<b>%</b>
1	<b>SALUTE E CORRETTI STILI DI VITA</b> Prevenire i comportamenti che mettono a rischio la salute e favorire stili di vita virtuosi	<b>4.000.000</b>	<b>8,9%</b>
2	<b>FORMAZIONE DEL CAPITALE UMANO</b> Favorire la formazione del capitale umano dei bambini e dei giovani	<b>9.000.000</b>	<b>20,0%</b>
3	<b>INCLUSIONE SOCIALE</b> Favorire l'inclusione sociale delle persone fragili	<b>10.000.000</b>	<b>22,2%</b>
4	<b>HOUSING SOCIALE</b> Sostenere lo sviluppo dell'housing sociale	<b>500.000</b>	<b>1,1%</b>
5	<b>RICERCA E SVILUPPO</b> Rafforzare la ricerca scientifica per lo sviluppo del territorio	<b>9.000.000</b>	<b>20,0%</b>
6	<b>PARTECIPAZIONE ALLA VITA CULTURALE</b> Promuovere e rafforzare la partecipazione alla vita culturale del territorio	<b>8.000.000</b>	<b>17,8%</b>
7	<b>VALORIZZAZIONE E TUTELA DEL PATRIMONIO STORICO-ARTISTICO</b> Sostenere azioni di manutenzione e restauro del patrimonio storico-artistico	<b>2.500.000</b>	<b>5,6%</b>
8	<b>PROTEZIONE E VALORIZZAZIONE DELL'AMBIENTE E DEL PAESAGGIO</b> Promuovere la protezione e la valorizzazione dell'ambiente e del paesaggio	<b>2.000.000</b>	<b>4,4%</b>
<b>Totale linee strategiche</b>		<b>45.000.000</b>	<b>100%</b>

## 3 / PIANIFICAZIONE DELL'ATTIVITÀ EROGATIVA PER IL 2020

### 3.1 / LINEE GUIDA GENERALI

La Fondazione nell'attuazione della propria attività erogativa, secondo quanto definito nel DPP 2019-2021 [[→ www.fondazionecariparo.it/documenti](http://www.fondazionecariparo.it/documenti)], intende favorire:

#### 1. La disseminazione delle buone pratiche

Sviluppare conoscenza sugli esiti dei progetti sostenuti e intrapresi con lo scopo di diffondere le possibili risposte efficaci ai bisogni del territorio.

#### 2. L'integrazione sociale, generazionale, educativa e culturale

Incoraggiare progetti che, nell'affrontare particolari problematiche del territorio, adottano una visione integrata e non convenzionale.

#### 3. La creazione di reti e di dialogo tra soggetti del territorio

Sostenere le azioni che sviluppano e consolidano le collaborazioni tra soggetti di diversa natura (enti pubblici, enti del terzo settore, mondo produttivo e del lavoro, cittadinanza) con lo scopo di favorire la nascita di reti sostenibili nel tempo.

La Fondazione, inoltre, si impegna a:

1. **collaborare con altre fondazioni**, in particolare con le fondazioni di origine bancaria del triveneto, per condividere buone pratiche e avviare progettualità comuni;
2. accrescere le **competenze del territorio nella capacità di attrarre altre risorse**, in particolare quelle offerte dall'Unione Europea;
3. stimolare le **capacità progettuali delle realtà locali** più periferiche;
4. **assegnare contributi** preferibilmente all'interno di **bandi**.



## 3.2/ MODALITÀ DI INTERVENTO

La Fondazione realizza la propria attività erogativa secondo le norme definite dal Regolamento dell'Attività Istituzionale [[→ www.fondazionecariparo.it/documenti](http://www.fondazionecariparo.it/documenti)], nel quale vengono definiti in particolare i requisiti dei destinatari, le modalità di intervento e i criteri generali di valutazione.

Le modalità di erogazione dei contributi adottate dalla Fondazione sono:

- i bandi;
- le richieste libere;
- i progetti di Fondazione
- i progetti di network.

Inoltre, la Fondazione può perseguire i propri scopi istituzionali di utilità sociale e di sviluppo attraverso l'impiego di risorse erogative in strumenti di investimento specificatamente dedicati, ossia Investimenti collegati alla missione, quali ad esempio i fondi di *housing* sociale e di *venture capital* per il sostegno di *start-up* innovative in ambito territoriale.



### I BANDI

La Fondazione attraverso i bandi sollecita i propri interlocutori alla presentazione di progetti specifici focalizzati su temi che l'Ente ha ritenuto prioritari e che sono frutto di una mappatura di esigenze e opportunità espresse dal territorio.

Lo strumento del bando consente alla Fondazione di:

- sollecitare la presentazione di progetti da parte del territorio;
- stimolare la rete territoriale, indirizzando verso obiettivi comuni l'elaborazione di progetti da parte di diverse realtà per soddisfare esigenze specifiche;
- valutare comparativamente le richieste, applicando criteri stabiliti e agevolando così il processo di selezione.

Ogni bando ha un proprio Regolamento che stabilisce:

- oggetto del bando e caratteristiche richieste per i progetti da presentare;
- requisiti dei destinatari;
- valore massimo del progetto e limite di finanziamento;
- specifica documentazione richiesta;
- modalità e termini di presentazione;
- criteri specifici per la valutazione delle domande;
- ammontare delle risorse complessive assegnate (di norma).

Le richieste presentate vengono quindi esaminate da Commissioni di valutazione appositamente costituite che definiscono la graduatoria di merito da sottoporre poi alle decisioni del Consiglio di Amministrazione.

**La presentazione dei progetti deve avvenire esclusivamente attraverso la procedura informatica "Richiesta On Line (ROL)"** disponibile sul sito della Fondazione entrando nella pagina del bando a cui si intende partecipare [[→ www.fondazionecariparo.it/bandi](http://www.fondazionecariparo.it/bandi)].



### LE RICHIESTE LIBERE

Sono richieste di contributo che possono essere presentate alla Fondazione in maniera spontanea, laddove l'iniziativa oggetto della richiesta non sia riconducibile a un bando o ad un invito a proporre già pubblicato o di prossima pubblicazione. **Le richieste devono essere coerenti con le linee strategiche contenute nei documenti programmatici ed essere inoltrate esclusivamente attraverso la procedura informatica "Richiesta On Line (ROL)"** disponibile sul sito della Fondazione [[→ www.fondazionecariparo.it/richiestelibere](http://www.fondazionecariparo.it/richiestelibere)].

**La Fondazione esamina i progetti e seleziona quelli maggiormente coerenti e significativi rispetto alle priorità** definite nei propri documenti programmatici. Se durante l'istruttoria emerge la necessità di ulteriori chiarimenti e approfondimenti, questi vengono richiesti ai soggetti proponenti; è stabilito un termine adeguato per l'integrazione della documentazione e delle informazioni necessarie per una corretta istruttoria, decorso inutilmente il quale la richiesta di contributo viene archiviata.

Il progetto e le analisi elaborate dall'Area Attività Istituzionale passano quindi all'esame del Consiglio di Amministrazione o dei soggetti da esso delegati.

Nel 2020 sarà possibile inviare le richieste di contributo nel **corso di tutto l'anno**.



### I PROGETTI DI FONDAZIONE

La Fondazione svolge anche un'attività di **elaborazione autonoma di progetti**, detti "progetti di Fondazione", che possono essere realizzati **secondo due modalità**:

- **operativa**: iniziative ideate, progettate e gestite direttamente dalla Fondazione e/o della società strumentale Auxilia Spa. Esempi significativi sono: il "Progetto Palestre" che ha visto la costruzione di sei impianti sportivi nel territorio; il ciclo di conferenze "Segnavie"; la rassegna "Musikè", cartellone di spettacoli di musica, teatro, danza; gli eventi espositivi che la Fondazione realizza a Palazzo Roverella e Palazzo Roncale a Rovigo;
- **erogativa**: iniziative ideate, progettate e governate dall'Ente, la cui realizzazione è affidata ad altri partner attuatori. In questo caso la Fondazione coinvolge direttamente soggetti e attori competenti presenti nel territorio, affidando a loro l'effettiva realizzazione delle iniziative. Esempi significativi sono: "Attivamente" e "Sportivamente".



### I PROGETTI DI NETWORK

La Fondazione partecipa e sostiene attivamente le **iniziative che nascono dai diversi network a cui aderisce** (es. ACRI e Consulta delle Fondazioni del Triveneto). L'obiettivo è quello di confrontarsi con altre realtà ed estendere il proprio intervento oltre il territorio di riferimento.

Alcuni esempi di progetti di network cui la Fondazione partecipa sono:

- Fondo Contrasto della Povertà Educativa Minorile
- Progetto Never Alone
- Funder35
- Progetto Green Jobs
- Fondazioni for Africa Burkina Faso
- Programma di interventi nell'ambito dell'agroalimentare.

## 3.3 / LINEE STRATEGICHE

Di seguito sono presentate le linee strategiche e le relative priorità di intervento per ciascuna linea. Nelle prossime pagine è, inoltre, illustrata la programmazione dell'attività erogativa che la Fondazione si propone di condurre nel corso del 2020.

## 3.4 / LINEA STRATEGICA 1 – SALUTE E CORRETTI STILI DI VITA



### Prevenire i comportamenti che mettono a rischio la salute e favorire gli stili di vita virtuosi

L'obiettivo della Fondazione è **migliorare la salute e il benessere delle persone**, con speciale attenzione alle **nuove generazioni**, promuovendo e sperimentando azioni che aumentino la loro capacità di adottare consapevolmente stili di vita corretti e di ridurre i comportamenti a rischio.

#### RUOLO DI SOSTEGNO

##### Priorità individuate

##### **1. Promuovere ricerca e prevenzione sui fattori di rischio delle malattie non trasmissibili<sup>2</sup>**

La Fondazione intende promuovere:

- progetti di ricerca riguardanti i fattori di rischio delle malattie non trasmissibili;
- azioni di prevenzione dei fattori di rischio delle malattie non trasmissibili sul territorio di Padova e Rovigo.

Nello sviluppare tali iniziative la Fondazione stimolerà approcci che tengano conto della differenza di genere e favorirà la divulgazione degli esiti della ricerca.

L'impegno nell'acquisto di attrezzature diagnostico-terapeutiche sarà focalizzato su quelle con caratteristiche di rarità ed eccellenza e funzionali con le azioni di prevenzione o i progetti di ricerca sui fattori di rischio delle malattie non trasmissibili e per le quali sia dimostrabile la presenza di tutti i seguenti elementi:

- bisogno effettivo del territorio;
- innovazione tecnologica;
- prospettive di elevato utilizzo a favore della collettività.

##### **2. Promuovere l'attività motoria e sportiva per il miglioramento dello stile di vita**

La Fondazione si propone, attraverso l'attività motoria e sportiva, di promuovere stili di vita attivi e di stimolare il miglioramento dei comportamenti riguardanti la salute e il benessere delle persone e delle famiglie.

Speciale attenzione sarà dedicata alla promozione dell'attività motoria e sportiva per le persone con disabilità.

#### RUOLO DI INNOVAZIONE

##### Priorità individuata

##### **Educare i bambini e i ragazzi alla corretta alimentazione**

La Fondazione si propone di **diffondere una cultura della salute** di respiro ampio, concentrandosi sull'educazione ai corretti comportamenti alimentari. Le attività in questo campo sono dirette a prevenire i comportamenti scorretti sin dall'età evolutiva e coinvolgeranno soggetti pubblici e privati già attivi in tali ambiti per:

- analizzare gli interventi già avviati e la loro efficacia;
- identificare, progettare, avviare la gestione e valutare gli effetti di un'iniziativa sperimentale che consenta di sviluppare e diffondere conoscenza su azioni che favoriscono l'adozione di corretti stili di vita;
- creare eventuali collaborazioni con soggetti che possano gestire la realizzazione dell'iniziativa stessa.

<sup>2</sup> Le tipologie principali di malattie non trasmissibili (dette anche malattie non comunicabili) sono: le malattie cardiovascolari, il cancro, le malattie broncopulmonari croniche e il diabete (OMS).

## RISORSE DISPONIBILI

**4.000.000 €**

### PRINCIPALI ATTIVITÀ PROPRIE IPOTIZZATE PER IL 2020

RUOLO	INIZIATIVA	DESCRIZIONE
<i>di sostegno</i>	<b>Progetto Palestre</b>	Prosecuzione del sostegno degli enti locali nella gestione degli impianti sportivi realizzati con il Progetto Palestre a Monselice, Correzzola, Borgoricco, Trecenta e Villadose.
	<b>Progetto Sportivamente</b>	Pubblicazione di un nuovo bando per sostenere le attività delle associazioni sportive dilettantistiche e favorire una maggiore diffusione della cultura dello sport anche nelle scuole.
	<b>Bando Work in Sport - Strutture Sportive</b>	Assegnazione dei contributi del bando pubblicato nel 2019.
<i>di innovazione</i>	<b>Progetto Educare i bambini e i ragazzi alla corretta alimentazione</b>	Realizzazione di una nuova iniziativa sottoposta a valutazione d'impatto.

Potranno inoltre essere selezionati ulteriori progetti nell'ambito delle priorità individuate.

## 3.5 / LINEA STRATEGICA 2 - FORMAZIONE DEL CAPITALE UMANO



### Favorire la formazione del capitale umano dei bambini e dei giovani

La Fondazione si propone di favorire lo **sviluppo delle capacità cognitive, relazionali ed emozionali di bambini e ragazzi**, aumentando la partecipazione scolastica e universitaria, la qualità dei processi educativi e offrendo servizi e occasioni formative nell'ambiente scolastico, familiare e sociale.

#### RUOLO DI SOSTEGNO

##### Priorità individuate

##### **1. Promuovere il dialogo tra scuola, famiglia e società per creare una comunità educante**

La Fondazione intende stimolare il miglioramento delle relazioni e della comunicazione tra studenti, genitori e insegnanti nella direzione di favorire la costituzione di una comunità educante radicata nell'ambiente scolastico, familiare e sociale.

##### **2. Favorire lo sviluppo di competenze trasversali riguardo i valori della convivenza sociale e del vivere civile.**

La Fondazione si propone di sostenere azioni per lo sviluppo di competenze trasversali di bambini e ragazzi, orientate anche all'acquisizione di consapevolezza riguardo i valori della convivenza sociale e del vivere civile, con lo scopo di favorire la loro piena realizzazione personale e sociale.

##### **3. Promuovere la partecipazione scolastica e universitaria**

La Fondazione intende sostenere iniziative per contrastare le cause che disincentivano la frequenza alla scuola dell'infanzia, che determinano la dispersione scolastica e che limitano l'accesso all'università.

#### RUOLO DI INNOVAZIONE

##### Priorità individuata

##### **Favorire l'accesso alla scuola dell'infanzia**

L'obiettivo della Fondazione è **aumentare l'utenza della scuola dell'infanzia**, sperimentando azioni innovative e diffondendo conoscenza sulla loro efficacia.

Le attività in questo campo saranno dirette a sviluppare collaborazioni tra le famiglie e il sistema scolastico, coinvolgendo soggetti pubblici e privati già attivi in tale ambito per:

- analizzare e ascoltare il contesto di riferimento, anche alla luce dei progetti già sostenuti e in corso di sperimentazione nel territorio ("Infanzia, Prima", "Fondo Contrasto alla povertà educativa minorile");
- ideare e realizzare un progetto pilota che consenta la valutazione della sua efficacia;
- identificare possibili enti attuatori per la gestione dell'iniziativa.

## RISORSE DISPONIBILI

**9.000.000 €**

### PRINCIPALI ATTIVITÀ PROPRIE IPOTIZZATE PER IL 2020

RUOLO	INIZIATIVA	DESCRIZIONE
	<b>Progetto Attivamente</b>	<p><b>Anno scolastico 2019 -2020</b> Attuazione del programma di attività didattiche e formative extracurricolari dedicate a tutte le scuole delle province di Padova e Rovigo.</p> <p><b>Anno scolastico 2020-2021</b> Definizione del nuovo programma.</p>
<i>di sostegno</i>	<b>Polo Universitario di Rovigo</b>	Prosecuzione del sostegno alle Università di Padova e di Ferrara per i corsi attivati presso la sede di Rovigo, con l'obiettivo di potenziare le opportunità formative nel territorio di Rovigo. Continuerà, inoltre, il sostegno diretto a garantire i servizi erogati dal CUR – Consorzio Università Rovigo.
	<b>Bando Scuola Innovazione</b>	Realizzazione di una nuova edizione del bando per migliorare l'offerta formativa delle scuole di Padova e Rovigo sostenendo la realizzazione di nuove azioni che favoriscono l'apprendimento.
	<b>Progetto di network - Fondo per il contrasto della povertà educativa minorile</b>	Prosecuzione delle attività e dell'accompagnamento progettuale per il nuovo bando.
<i>di innovazione</i>	<b>Progetto per favorire l'accesso alla scuola della prima infanzia</b>	Avvio di uno studio sul tema dell'accesso alla scuola di prima infanzia.

Potranno inoltre essere selezionati ulteriori progetti nell'ambito delle priorità individuate.

## 3.6 / LINEA STRATEGICA 3 - INCLUSIONE SOCIALE



### Favorire l'inclusione sociale delle persone fragili

Ispirandosi al concetto di "crescita inclusiva" promosso dall'Unione Europea con la strategia Europa 2020, la Fondazione intende sperimentare e sostenere azioni in grado di **migliorare il livello di inclusione sociale delle persone in difficoltà**, aiutandole a raggiungere un maggior grado di autonomia e stimolando la costituzione di reti di prossimità territoriale che supportino e promuovano questo cambiamento.

#### RUOLO DI SOSTEGNO

##### Priorità individuate

##### **1. Favorire un'uscita duratura dal disagio attraverso l'integrazione sociale e lavorativa**

La Fondazione intende agire per favorire l'integrazione lavorativa e sociale di persone in stato di fragilità economica e sociale, che continuano ad avere difficoltà ad accedere e permanere nel mondo del lavoro nonostante la presenza di segnali di ripresa economica e occupazionale. Le azioni saranno volte a favorire l'aumento del grado di occupabilità e occupazione di queste persone con l'obiettivo di incrementarne l'autonomia.

##### **2. Sostenere le persone con disabilità (e le loro famiglie) nel raggiungimento del maggior grado di autonomia possibile, anche in futuro**

La Fondazione si propone di contribuire al miglioramento e mantenimento della qualità di vita delle persone con disabilità, in particolare di coloro che hanno scarso accesso ai servizi esistenti. Le azioni saranno rivolte a favorire la creazione di reti di prossimità e sostegno che favoriscano l'accesso a servizi e il raggiungimento del maggior grado possibile di autonomia.

##### **3. Garantire opportunità a bambini e ragazzi provenienti da contesti familiari fragili**

La Fondazione riconosce l'importanza di sostenere nella crescita bambini e ragazzi, contribuendo a migliorare la qualità della vita dei cittadini di domani. A questo proposito concentrerà la propria attenzione su iniziative dirette alla creazione di reti di supporto per bambini e ragazzi in difficoltà a causa della fragilità economica e sociale delle famiglie.

##### **4. Stimolare il territorio a occuparsi di seconda accoglienza e integrazione delle persone straniere**

La Fondazione potrà sostenere azioni di stimolo verso gli enti del territorio affinché intraprendano azioni di creazione di reti di sostegno a favore dell'integrazione sociale e lavorativa dei rifugiati nelle comunità territoriali.

La Fondazione potrà inoltre sostenere progetti a favore di Paesi in via di sviluppo promossi da enti del territorio di riferimento attivi e presenti in loco o promossi da ACRI o da gruppi di Fondazioni.

## **RUOLO DI INNOVAZIONE**

### **Priorità individuate**

#### **1. Creazione di reti di assistenza sociale a domicilio**

Considerata la frammentarietà dei dati ad oggi disponibili, risulta difficile avere una visione complessiva della dimensione del bisogno di servizi domiciliari e delle caratteristiche delle persone che vivono in condizione di limitata autosufficienza e che dispongono di risorse economiche limitate.

La stessa difficoltà si riscontra anche nella mappatura dei servizi a loro dedicati.

La Fondazione si propone dunque di approfondire e fotografare la reale dimensione del bisogno di servizi a domicilio e della sua copertura. Tale attività verrà realizzata su dati relativi alle persone anziane, alle persone con disabilità e alle reti territoriali già attive, anche attraverso l'ascolto dei soggetti che operano in questi ambiti. L'analisi riguarderà due aspetti:

- lo studio e l'approfondimento delle caratteristiche dei servizi esistenti sul territorio;
- l'identificazione delle persone escluse o non sufficientemente prese in carico dai servizi esistenti, studiandone anche le interazioni con l'ambiente socio-relazionale.

I risultati che emergeranno dall'analisi saranno utilizzati per la definizione dell'ambito su cui la Fondazione potrà agire e per strutturare un possibile intervento riguardante l'assistenza sociale a domicilio di cui sarà testata l'efficacia, anche al fine di diffondere conoscenze a beneficio dei *policy makers*.

#### **2. Favorire un'uscita duratura dal disagio attraverso l'integrazione sociale e lavorativa**

La Fondazione intende agire per favorire l'integrazione lavorativa e sociale di persone in stato di fragilità economica e sociale, che continuano ad avere difficoltà ad accedere e permanere nel mondo del lavoro nonostante la presenza di segnali di ripresa economica e occupazionale. Le azioni saranno volte a favorire l'aumento del grado di occupabilità e occupazione di queste persone con l'obiettivo di incrementarne l'autonomia.



## RISORSE DISPONIBILI

**10.000.000 €**

### ATTIVITÀ IPOTIZZATE PER IL 2019

RUOLO	INIZIATIVA	DESCRIZIONE
	<b>Progetto Con Noi e Dopo di Noi</b>	Realizzazione di un programma di intervento riguardante la promozione di servizi integrati per provvedere alle istanze delle persone con disabilità e delle loro famiglie.
	<b>Progetto per la formazione e l'accompagnamento di associazioni attive in ambito sociale</b>	Progettazione e realizzazione di un'iniziativa che favorisca la crescita delle associazioni attive nel sociale attraverso momenti di formazione e un percorso di tutoraggio.
	<b>Progetto Alzheimer e Decadimenti Cognitivi</b>	Avvio di una nuova edizione del progetto per la formazione e il sostegno dei <i>caregiver</i> di persone con decadimento cognitivo o demenze.
	<b>Progetto Sostegno all'Occupazione</b>	Prosecuzione del sostegno al progetto che consente l'accesso a finanziamenti a tasso zero per investimenti in grado di generare nuova occupazione nel mondo del terzo settore.
<i>di sostegno</i>	<b>Progetto Sostegno Prima Impresa</b>	Prosecuzione del sostegno al progetto che consente l'accesso al credito di soggetti che non potrebbero altrimenti beneficiare di forme di finanziamento bancario per l'avvio di attività imprenditoriali.
	<b>Bando Progetto Sociale 2020</b>	Bando per il sostegno di servizi finalizzati all'inclusione di persone con disabilità e in stato di emarginazione.
	<b>Progetto di network - Never Alone</b>	Prosecuzione del progetto di network con altre fondazioni di origine bancaria per potenziare e innovare le modalità di presa in carico dei minori stranieri non accompagnati sul territorio italiano.
	<b>Progetto di network - TFIEY</b>	Prosecuzione, in collaborazione con altre fondazioni, del sostegno alle attività del Transatlantic Forum on Inclusive Early Years a cui partecipano ricercatori, operatori e decisori politici con lo scopo di studiare e diffondere politiche per lo sviluppo dell'educazione e della cura della prima infanzia che garantiscano pari opportunità di accesso all'educazione e promuovano forme di cittadinanza e genitorialità responsabili.
	<b>Progetto di network - Fondazione con il Sud</b>	Sostegno annuale per la promozione e il rafforzamento dell'infrastrutturazione sociale nelle regioni dell'Italia meridionale.
<i>di innovazione</i>	<b>Progetto per la creazione di reti di assistenza sociale a domicilio</b>	Prosecuzione dello studio sul tema dell'assistenza sociale a domicilio e avvio del progetto.
	<b>Progetto per il disagio lavorativo e sociale</b>	Realizzazione di un progetto per l'accompagnamento e l'inserimento lavorativo di persone in condizioni di svantaggio.

La Fondazione riserverà particolare attenzione alla tematica del ricambio generazionale nel mondo del volontariato, anche con riferimento alle iniziative che si svolgeranno nell'ambito di Padova Capitale Europea del Volontariato 2020.

Potranno inoltre essere selezionati ulteriori progetti nell'ambito delle priorità individuate.

## 3.7/ LINEA STRATEGICA 4 - HOUSING SOCIALE



### Sostenere lo sviluppo dell'housing sociale

L'obiettivo della Fondazione è **favorire la riduzione del disagio abitativo di persone e famiglie in difficoltà**, incrementando l'accesso a soluzioni abitative permanenti e fornendo un'adeguata assistenza alle persone per promuoverne l'autonomia.

#### RUOLO DI SOSTEGNO

##### Priorità individuate

##### 1. Favorire l'accesso alla casa di persone e famiglie in difficoltà

La Fondazione, avendo già investito circa 14 milioni di euro in fondi di housing sociale, si propone di proseguire il sostegno di azioni per l'accesso alla casa e di sviluppare progetti di integrazione e accompagnamento sociale per:

- persone che non sono in grado di sostenere un costo di mercato per l'alloggio (alloggi a canone calmierato), attraverso la sottoscrizione di quote di fondi di housing sociale;
- persone in forte difficoltà economica e sociale (azioni di *homing*).

La Fondazione intende promuovere un concetto inclusivo di housing ispirato ai principi della *mixité* e della *sharing society*.

#### RISORSE DISPONIBILI

**500.000 €**

#### ATTIVITÀ IPOTIZZATE PER IL 2019

RUOLO	INIZIATIVA	DESCRIZIONE
<i>di sostegno</i>	<b>Eventuali investimenti in altri Fondi di <i>housing sociale</i></b>	Eventuale attivazione di un nuovo fondo di <i>housing sociale</i> , utilizzando ulteriori risorse rispetto a quelle stanziare per il 2020.
	<b>Sostegno agli enti pubblici per azioni di <i>homing</i></b>	Possibili sostegni agli enti del territorio per le politiche riferite alla prima emergenza abitativa.

Potranno inoltre essere selezionati ulteriori progetti nell'ambito delle priorità individuate.

## 3.8 / LINEA STRATEGICA 5 - RICERCA E SVILUPPO



### Rafforzare la ricerca scientifica per lo sviluppo del territorio

Considerata la presenza nel territorio di riferimento dell'Università di Padova e di altri importanti enti di ricerca, la Fondazione intende **sostenere e incentivare la produzione scientifica di alto profilo**, favorendo l'internazionalizzazione degli enti di ricerca e promuovendo un dialogo costante tra il mondo della ricerca e le aziende locali, con lo scopo di stimolare sinergie, di accrescere le competenze del territorio e di generare innovazione e sviluppo.

#### RUOLO DI SOSTEGNO

##### **Priorità individuate**

##### **1. Sostenere la ricerca scientifica di eccellenza**

La Fondazione conferma il suo impegno a sostegno di progetti di ricerca scientifica che rappresentano eccellenze a livello internazionale, che sono realizzati nel territorio delle province di Padova e Rovigo e i cui risultati si prestano particolarmente ad essere trasferiti al sistema locale delle imprese.

La Fondazione sceglierà i progetti da sostenere sulla base della loro qualità, riservando particolare attenzione ai progetti le cui tematiche rientrano nelle priorità di azione individuate dalla Fondazione nel Documento Programmatico Pluriennale 2019-2021 e a quelli che presentano un approccio multidisciplinare.

##### **2. Sostenere l'alta formazione**

Riconoscendo il valore della specializzazione di alto livello, la Fondazione intende proseguire nel sostegno ai percorsi di alta formazione promossi dalle Università che operano sul territorio di Padova e Rovigo, stimolandone l'apertura all'internazionalizzazione. Verrà prestata particolare e crescente attenzione ai progetti che si svolgono in collaborazione con le imprese, incentivando il dialogo tra il mondo della ricerca e quello delle aziende con l'obiettivo di accrescere le competenze e la competitività del territorio.

## RISORSE DISPONIBILI

**9.000.000 €**

### ATTIVITÀ IPOTIZZATE PER IL 2019

RUOLO	INIZIATIVA	DESCRIZIONE
<i>di sostegno</i>	<b>Bando a sostegno della Ricerca Scientifica</b>	Pubblicazione di una nuova edizione del bando finalizzato al potenziamento dell'attività scientifica degli enti di ricerca con sede nelle province di Padova e di Rovigo.
	<b>Bando Ricerca Pediatrica</b>	Selezione dei progetti pervenuti nell'ambito del bando che verrà pubblicato entro dicembre 2019, finalizzato a stimolare l'attività scientifica di eccellenza di gruppi di ricerca operanti in campo pediatrico in ambito nazionale e internazionale e che intendono sviluppare la ricerca all'interno dell'Istituto di Ricerca Pediatrica Città della Speranza.
	<b>Bando Dottorati di Ricerca</b>	Pubblicazione di una nuova edizione del bando riservato ai Corsi di dottorato dell'Università di Padova per l'attivazione di borse di studio destinate a laureati sia italiani che stranieri.
	<b>Progetto Dottorati di Ricerca in azienda</b>	Sostegno di borse di dottorato a tema vincolato, da realizzare presso aziende del territorio, in collaborazione con l'Università di Padova, UniSmart Padova Enterprise srl, Assindustria Venetocentro e Intesa Sanpaolo SpA.
	<b>Bando Visiting Programme</b>	Pubblicazione di una nuova edizione del bando finalizzato a favorire lo sviluppo dei rapporti scientifici internazionali tra l'Università degli Studi di Padova e gli Istituti di Ricerca stranieri.
	<b>Progetto di network - Programma di interventi in campo agroalimentare</b>	In collaborazione con altre fondazioni di origine bancaria si darà avvio ad una serie articolata di misure nel campo della ricerca e del trasferimento tecnologico.

Potranno inoltre essere selezionati ulteriori progetti nell'ambito delle priorità individuate.

## 3.9 / LINEA STRATEGICA 6 - PARTECIPAZIONE ALLA VITA CULTURALE



### Promuovere e rafforzare la partecipazione alla vita culturale del territorio

La Fondazione intende favorire la **crescita della domanda di cultura** stimolandone la differenziazione, agevolando in particolare l'accesso alla cultura di **bambini e ragazzi** e promuovendo la partecipazione culturale come mezzo per **l'integrazione sociale** e per la costruzione del senso di comunità e di appartenenza.

#### RUOLO DI SOSTEGNO

##### Priorità individuate

##### **1. Sostenere progetti per l'ampliamento e il rafforzamento della partecipazione culturale**

La Fondazione desidera favorire l'accesso a beni ed eventi culturali, anche promuovendo una propria programmazione. In una prospettiva di integrazione sociale, si propone in particolare di incentivare la partecipazione culturale di nuovi pubblici e di pubblici non convenzionali (quali persone straniere e persone con disabilità); in un'ottica di costruzione del pubblico del futuro, intende promuovere il coinvolgimento delle giovani generazioni.

##### **2. Promuovere reti di coordinamento tra gli attori culturali del territorio**

La Fondazione intende stimolare il coordinamento e la collaborazione tra le istituzioni e gli enti del terzo settore che propongono eventi culturali sul territorio.

##### **3. Promuovere la crescita delle realtà culturali del territorio**

La Fondazione intende stimolare il rafforzamento delle capacità progettuali e di attrazione di risorse delle realtà culturali attive sul territorio.

## RISORSE DISPONIBILI

**8.000.000 €**

### ATTIVITÀ IPOTIZZATE PER IL 2019

RUOLO	INIZIATIVA	DESCRIZIONE
	<b>Eventi espositivi della Fondazione</b>	Mostra "Giappone in Europa" Palazzo Roverella, Rovigo settembre 2019 - gennaio 2020.  Grande mostra dedicata alla pittura e mostra fotografica dedicata al territorio Palazzo Roverella, Rovigo
	<b>Conduzione e gestione di Palazzo Roverella a Rovigo</b>	Sostegno delle spese di ordinaria manutenzione e di gestione di Palazzo Roverella, in virtù dalla convenzione 2012-2022 stipulata con il Comune di Rovigo e con l'Accademia dei Concordi.
	<b>Progetto per la formazione e l'accompagnamento di associazioni culturali</b>	Nuova edizione delle sessioni formative e della consulenza a sportello.
	<b>Musikè 2020</b>	Rassegna di musica, teatro, danza con artisti di fama nazionale e internazionale.
<i>di sostegno</i>	<b>Segnavie 2020</b>	Ciclo di conferenze per offrire riflessioni su temi di attualità da parte di relatori di fama nazionale e internazionale.
	<b>Casa della Rampa Carrarese</b>	Proposta di un nuovo modello di ospitalità delle associazioni culturali ( <i>co-working</i> ); valorizzazione della collezione di libri antichi della Fondazione.
	<b>Sostegno di pubblicazioni di terzi</b>	Possibile contributo a proposte editoriali o convegnistiche che siano strettamente attinenti al territorio di Padova e Rovigo o alle linee strategiche della Fondazione oppure che presentino eccezionale rilievo scientifico o divulgativo. Saranno ammessi solo progetti che prevedano: <ul style="list-style-type: none"> <li>• un piano di distribuzione;</li> <li>• un programma di divulgazione della pubblicazione alla cittadinanza con incontri anche presso le biblioteche del territorio.</li> </ul>
	<b>Bando Culturalmente Impresa</b>	Progettazione della seconda edizione del bando finalizzato a trasformare le associazioni culturali in imprese.
	<b>Bando Culturalmente</b>	Assegnazione dei contributi del bando pubblicato nel 2019 e avvio dei progetti selezionati.

## ATTIVITÀ IPOTIZZATE PER IL 2019

RUOLO	INIZIATIVA	DESCRIZIONE
	<b>Bando Eventi culturali</b>	Bando rivolto al rafforzamento dell'offerta culturale attraverso la valorizzazione di eventi culturali di qualità che incrementino il senso di partecipazione, favoriscano l'avvicinamento di nuovi pubblici e valorizzino il patrimonio culturale e paesaggistico delle province di Padova e Rovigo.
	<b>Progetto di network - Funder35</b>	Bando nazionale, promosso in collaborazione con altre fondazioni di origine bancaria e con il supporto di ACRI, volto a sostenere l'imprenditorialità giovanile in campo culturale.

Potranno inoltre essere selezionati ulteriori progetti nell'ambito delle priorità individuate.

## 3.10 / LINEA STRATEGICA 7 - VALORIZZAZIONE E TUTELA DEL PATRIMONIO STORICO-ARTISTICO



### Sostenere azioni di manutenzione e restauro del patrimonio storico-artistico

La Fondazione si propone di **stimolare le comunità a prendersi cura e a promuovere la fruizione dei propri beni culturali** adottando un approccio sostenibile e che sappia integrare le dimensioni sociali, ambientali, culturali ed economiche, secondo le migliori pratiche che stanno emergendo a livello europeo.

#### RUOLO DI SOSTEGNO

##### Priorità individuate

##### **1. Stimolare la cultura della manutenzione programmata dei beni storico-artistici**

Per favorire la cultura della tutela dei beni del territorio la Fondazione potrà sostenere iniziative volte a stimolare il territorio a conservare e valorizzare i propri beni storico-artistici con manutenzioni programmate in grado di prevenire il degrado dei beni e quindi la necessità futura di restauri.

##### **2. Sostenere progetti di restauro di beni storico-artistici di eccezionale rilevanza**

La Fondazione potrà intervenire per la tutela di beni storico artistici di eccezionale rilevanza per il territorio di Padova e Rovigo. I progetti di restauro dovranno essere dotati di un preciso piano di gestione del bene che evidenzii la sostenibilità economica nel tempo, le iniziative previste per la valorizzazione e le azioni che verranno intraprese per garantire la più ampia fruizione del bene da parte della collettività.

La Fondazione potrà inoltre sostenere progetti che riguardino la tutela, la valorizzazione, l'incremento e la digitalizzazione del patrimonio librario di archivi e biblioteche del territorio.



## RISORSE DISPONIBILI

**2.500.000 €**

### ATTIVITÀ IPOTIZZATE PER IL 2019

RUOLO	INIZIATIVA	DESCRIZIONE
<i>di sostegno</i>	<b>Progetto Casa della Musica di Padova</b>	Possibile sostegno all'attuazione del progetto che prevede la riqualificazione di Palazzo Foscari a Padova (impegno pluriennale).
	<b>Progetto Accademia dei Concordi di Rovigo</b>	Possibile sostegno all'attuazione del progetto che prevede la riqualificazione di Palazzo Bosi a Rovigo (impegno pluriennale).
	<b>Gestione patrimonio artistico della Fondazione</b>	Le attività di restauro, affidate a soggetti di terzi, interesseranno alcuni beni del patrimonio artistico.
	<b>Gestione patrimonio artistico della Pinacoteca dell'Accademia dei Concordi e del Seminario Vescovile di Rovigo a Palazzo Roverella</b>	Le attività di restauro, affidate a soggetti di terzi, interesseranno alcuni beni del patrimonio artistico.
	<b>Bando Beni Artistici Religiosi</b>	Nel 2020 verranno selezionati i progetti che perverranno in adesione al bando e quindi assegnato il plafond deliberato nel 2019.

Potranno inoltre essere selezionati ulteriori progetti nell'ambito delle priorità individuate.

## 3.11 / LINEA STRATEGICA 8 - VALORIZZAZIONE DELL'AMBIENTE E DEL PAESAGGIO



### Promuovere la protezione e la valorizzazione dell'ambiente e del paesaggio

La Fondazione intende stimolare la consapevolezza degli abitanti e delle istituzioni di Padova e Rovigo riguardo l'importanza della **tutela dell'ambiente** attraverso la sensibilizzazione all'utilizzo prudente e razionale delle risorse e alla promozione di iniziative riguardanti la fruizione positiva e responsabile del territorio.

#### RUOLO DI SOSTEGNO

##### Priorità individuate

##### **1. Promuovere azioni trasversali di educazione al rispetto del bene comune, alla sostenibilità e al risparmio delle risorse ambientali**

La Fondazione ripone fiducia nel processo educativo quale strategia per contribuire alla soluzione dei problemi ambientali del territorio. Intende stimolare un lavoro di educazione e sensibilizzazione sulle questioni ambientali, rivolto alle generazioni giovani e agli adulti, per creare le basi di una opinione pubblica ben informata e di un comportamento degli individui ispirato al senso di responsabilità riguardo la protezione dei beni comuni, la sostenibilità e il risparmio delle risorse.

##### **2. Promuovere interventi per la fruizione positiva del territorio e per la mobilità sostenibile**

La Fondazione intende sostenere interventi finalizzati alla riduzione dell'impatto ambientale derivante dal traffico urbano, attraverso la promozione di una mobilità sostenibile e intelligente e il consolidamento di itinerari turistici per la fruizione positiva e responsabile del territorio.

##### **3. Incentivare lo sviluppo e la tutela del verde urbano**

La Fondazione si propone di supportare la capacità delle amministrazioni locali di sviluppare adeguate politiche di progettazione e protezione di aree verdi in città, in linea con i migliori standard europei di pianificazione urbana.

#### RISORSE DISPONIBILI

**2.000.000 €**

#### ATTIVITÀ IPOTIZZATE PER IL 2019

RUOLO	INIZIATIVA	DESCRIZIONE
di sostegno	<b>Progetto di valorizzazione delle piste ciclabili</b>	Potenziamento dei percorsi ciclopedonali già presenti nel territorio al fine di favorire la mobilità sostenibile e la promozione turistica.
	<b>Progetto per azioni di miglioramento della qualità ambientale</b>	Studio di un'iniziativa che potrà riguardare il miglioramento degli ambienti urbani nelle province di Padova e Rovigo.
	<b>Progetto di network - Green Jobs</b>	Obiettivo del progetto è la promozione dei green jobs, in particolare tra i giovani.

Potranno inoltre essere selezionati ulteriori progetti nell'ambito delle priorità individuate.

## 4 / ALTRE EROGAZIONI

Oltre alle azioni sviluppate all'interno dei settori di intervento, la Fondazione anche nel 2020, in virtù di normative e accordi di carattere nazionale, stanzierà le seguenti risorse:

- Finanziamento dei Centri Servizi per il Volontariato (Fondo Unico Nazionale);
- Fondo Nazionale Iniziative Comuni delle Fondazioni.

### 4.1 / CENTRI DI SERVIZIO PER IL VOLONTARIATO (EX FONDI SPECIALI REGIONALI PER IL VOLONTARIATO)

Secondo il Codice del Terzo Settore (D. Lgs. 3 luglio 2017, n. 117), la Fondazione destina annualmente delle risorse al FUN – Fondo Unico Nazionale (che sostituisce i preesistenti Fondi speciali regionali per il volontariato) per assicurare il finanziamento stabile dei Centri Servizi per il Volontariato.

Tali risorse sono pari ad un **quindicesimo dell'avanzo d'esercizio** meno l'accantonamento a copertura degli eventuali disavanzi pregressi, la riserva obbligatoria e l'importo minimo da destinare ai settori rilevanti.

### 4.2 / FONDO NAZIONALE INIZIATIVE COMUNI DELLE FONDAZIONI

Iniziativa promossa da ACRI e finalizzata alla realizzazione di progetti di ampio respiro sia nazionali che internazionali caratterizzati da una forte valenza culturale, sociale, umanitaria o economica.

Il Fondo è stato costituito nel 2012 ed è alimentato annualmente da risorse accantonate dalle fondazioni aderenti ad ACRI.

Ogni fondazione destina al Fondo lo **0,3% dell'avanzo di esercizio al netto degli accantonamenti e riserve patrimoniali**.





**Fondazione**

Cassa di Risparmio di Padova e Rovigo

**Fondazione Cassa di Risparmio  
di Padova e Rovigo**

**Sede legale e operativa**

Piazza Duomo, 15

35141 Padova

Tel. 049.8234800 Fax 049.657335

C.F. 92057140284

**[www.fondazionecariparo.it](http://www.fondazionecariparo.it)**

**[info@fondazionecariparo.it](mailto:info@fondazionecariparo.it)**