

# Una fondazione per Padova e Rovigo

La Fondazione Cassa di Risparmio di Padova e Rovigo promuove la qualità della vita e lo sviluppo sostenibile del territorio di Padova e Rovigo, ispirata da una visione di comunità inclusiva, solidale e aperta all'innovazione.

## Come funziona la Fondazione.

### LA GESTIONE DEL PATRIMONIO

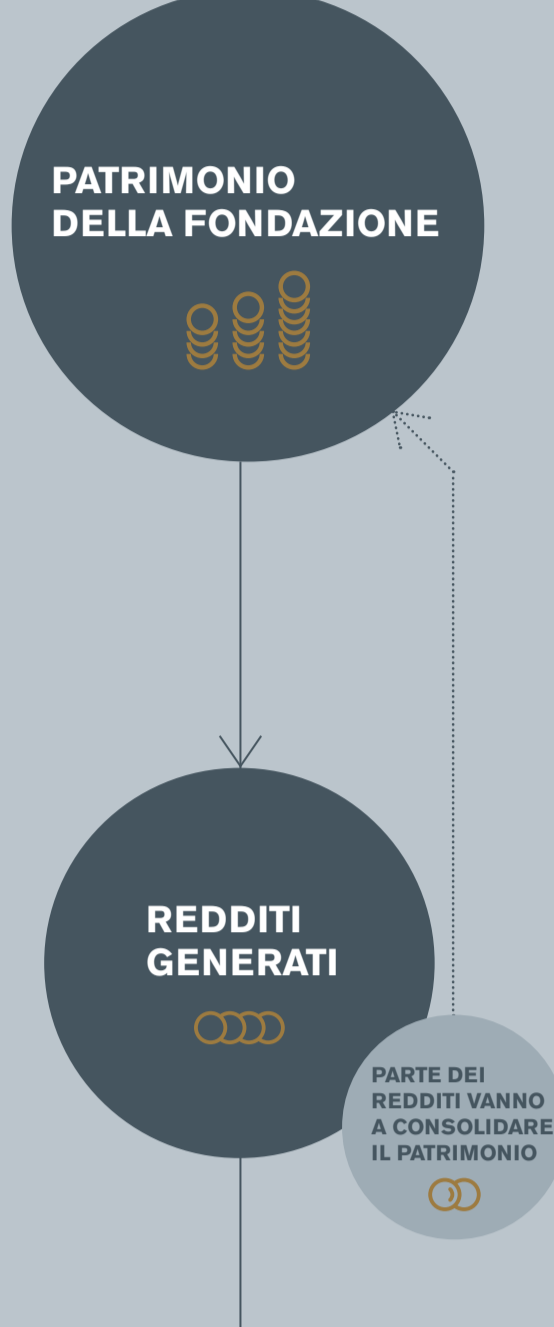
#### 1 La Fondazione ha un proprio patrimonio investito sui mercati finanziari.

Lo scopo della gestione del patrimonio è investire per produrre redditi in grado di finanziare l'attività filantropica (ovvero le erogazioni al territorio). Gli investimenti sono realizzati assumendo un grado di rischio sostenibile che consenta di preservare il patrimonio per le generazioni future e, per quanto possibile, di incrementarlo nel tempo.

La Fondazione è un investitore paziente che attua una gestione attenta

- alla diversificazione globale del portafoglio di investimenti,
- a investimenti funzionali allo sviluppo del territorio,
- agli investimenti sostenibili.

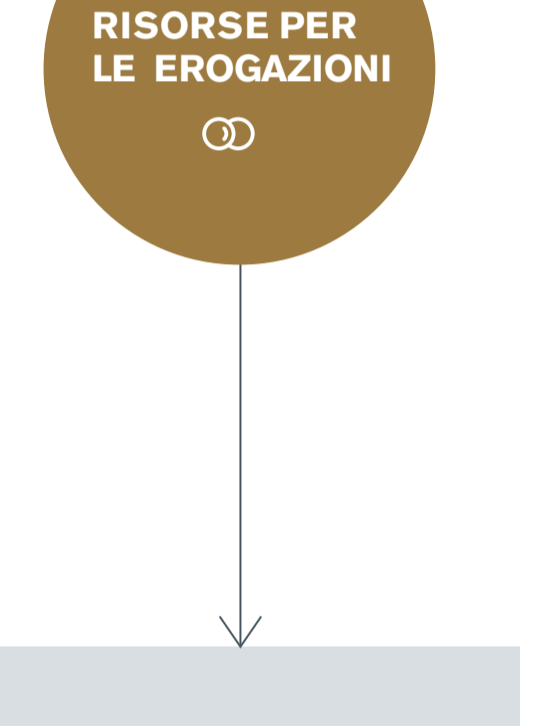
#### 2 La gestione del patrimonio genera dei redditi (utili).



### L'ATTIVITÀ FILANTROPICA

#### 3 I redditi prodotti vengono in gran parte usati per erogare contributi al territorio (erogazioni).

- Particolare attenzione viene riservata a:
- stimolare la creazione di reti e di dialogo tra soggetti del territorio;
  - accrescere le competenze del territorio nella capacità di attrarre altre risorse, in particolare quelle offerte dall'Unione Europea;
  - stimolare le capacità progettuali delle realtà locali più periferiche;
  - favorire l'integrazione sociale, generazionale, educativa e culturale;
  - assegnare contributi preferibilmente all'interno di bandi;
  - incentivare la diffusione anche in altri territori di progetti di successo, ovvero capaci di produrre utilità sociale.



### Modalità di erogazione dei contributi.

L'attività filantropica consiste nell'assegnare le risorse alle iniziative meritevoli espresse dal territorio con lo scopo quello di generare valore per la comunità. Ogni tre anni gli organi di Governo della Fondazione riflettono sui bisogni del territorio e definiscono i temi su cui la Fondazione intende agire, che vengono inseriti nei documenti di programmazione. La Fondazione erogherà i contributi sulla base delle tematiche individuate e con i seguenti strumenti:

- BANDI**  
Attraverso i bandi, la Fondazione sollecita i propri interlocutori alla presentazione di progetti specifici focalizzati su temi che l'Ente ha ritenuto prioritari e che sono frutto di una mappatura di esigenze e opportunità espresse dal territorio.
- RICHIESTE LIBERE**  
Sono richieste di contributo che possono essere presentate alla Fondazione in maniera spontanea, non riconducibile a un bando o a un progetto di Fondazione. Un sistema di valutazione analizza l'affidabilità dei richiedenti di contributi e le richieste poi sottoposte all'esame del Consiglio di Amministrazione.
- PROGETTI DI FONDAZIONE**  
Iniziativa ideata, progettata e gestita direttamente dalla Fondazione o affidate ad altri partner attuatori.
- PROGETTI DI NETWORK**  
La Fondazione partecipa e sostiene attivamente le iniziative che nascono dai diversi network a cui aderisce (es. ACR1 e Consulta delle Fondazioni del Triveneto). L'obiettivo è quello di confrontarsi con altre realtà ed estendere il proprio intervento oltre il territorio di riferimento.

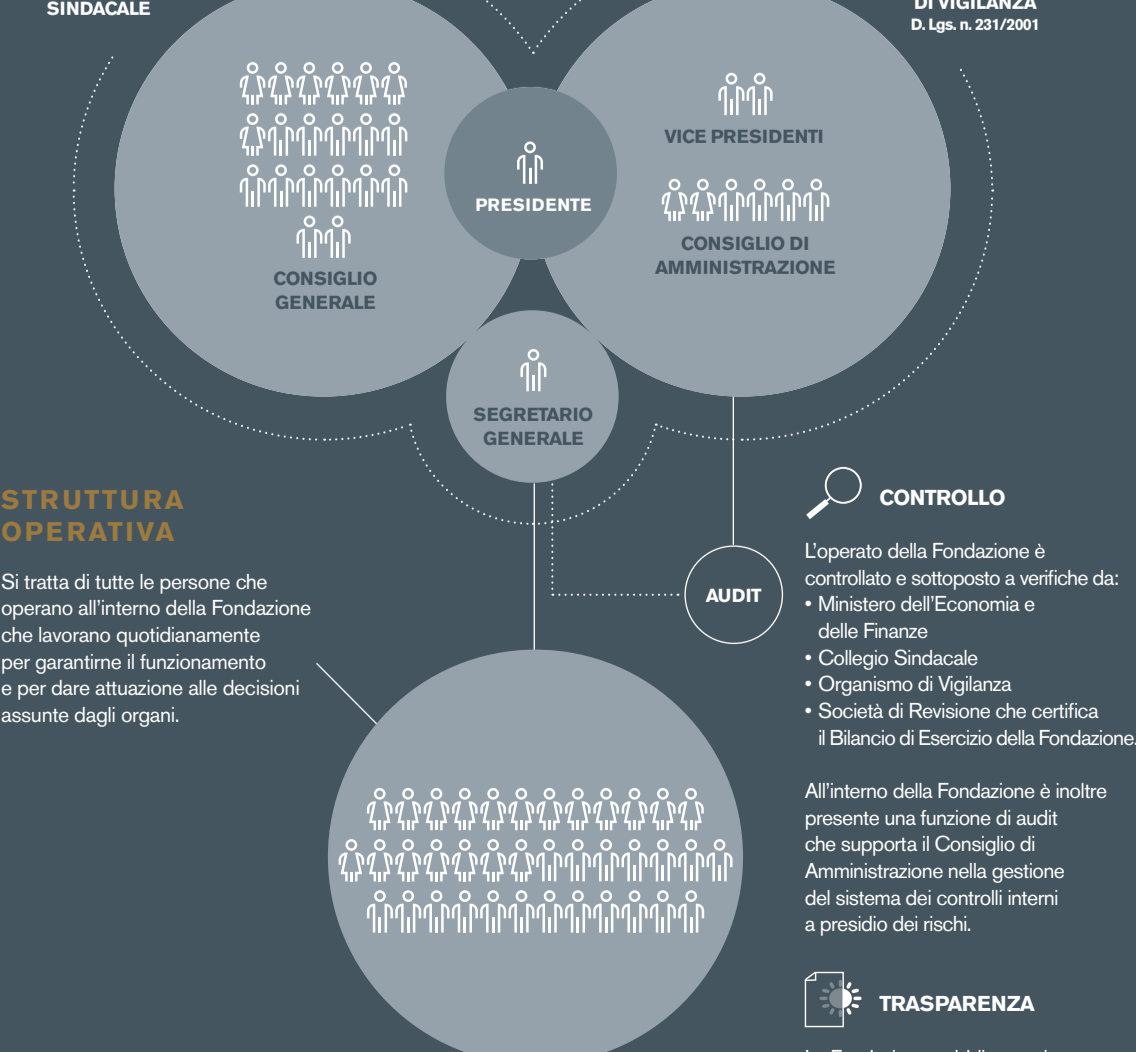
### Ambiti in cui vengono distribuite le erogazioni (linee strategiche).

- SALUTE E CORRETTI STILI DI VITA**  
Uscire di casa per fare un giro in bicicletta, mangiare uno snack in meno e un frutto in più. Per favorire stili di vita sani e corretti, rivolgiamo a giovani e adulti più occasioni ed attività focalizzate sull'educazione alla salute e sulla prevenzione dei comportamenti a rischio, promuovendo anche la ricerca scientifica sulle patologie non trasmissibili.
- EDUCAZIONE E FORMAZIONE**  
La famiglia è la prima sede dell'educazione dei bambini e ragazzi. E la scuola è un aiuto prezioso per sviluppare in modo globale ed equilibrato la loro personalità. Per incrementare le opportunità di crescita, promuoviamo l'accesso alla scuola d'infanzia, combattiamo l'abbandono scolastico, favoriamo lo sviluppo delle capacità cognitive e relazionali e incentiviamo le occasioni di dialogo tra scuola, famiglia e società.
- INCLUSIONE SOCIALE**  
La fragilità ha tanti volti: povertà, instabilità economica, malattie e disabilità, emarginazione e solitudine. Per contrastarli collaboriamo con più interlocutori del territorio per aiutare le persone in difficoltà a raggiungere il maggior grado possibile di autonomia e di inclusione sociale.
- RICERCA SCIENTIFICA E SVILUPPO ECONOMICO**  
Andare incontro al futuro immaginandolo fin da oggi è il modo migliore per realizzarlo. Per favorire il progresso e incentivare innovazioni che possono imprimere un'impronta positiva nel nostro tessuto economico e sociale, destiniamo risorse alla specializzazione di alto livello, ai progetti d'eccellenza e ai giovani ricercatori.
- PARTECIPAZIONE ALLA VITA CULTURALE**  
Poter visitare una mostra, andare ad un concerto, seguire uno spettacolo di prosa, partecipare a una conferenza, anche vivendo in un piccolo centro. Per incoraggiare e agevolare la partecipazione alla vita culturale, oltre a sostenere i giovani talenti e le associazioni culturali del territorio, proponiamo anche manifestazioni e rassegne di nostra produzione.
- TUTELA E VALORIZZAZIONE DEL PATRIMONIO STORICO-ARTISTICO**  
I patrimoni del passato sono fonte di bellezza e tradizioni comuni. Per renderli vivi e godibili anche alle generazioni future, incentiviamo le comunità locali a promuoverne la fruizione attiva, a conservarli e a valorizzarli con manutenzioni programmate in grado di preservarne a lungo tutto il valore.
- TUTELA E VALORIZZAZIONE DELL'AMBIENTE E DEL PAESAGGIO**  
Il nostro territorio, ricco di preziose realtà naturalistiche, richiede attenzioni da parte di tutti. Per preservare e difendere questo bene comune, stimoliamo attività per favorire comportamenti ispirati alla responsabilità e al risparmio delle risorse naturali, promuovendo anche uno sviluppo economico in sintonia con la sostenibilità ambientale.

## Come opera la Fondazione.

### GOVERNO

Il Governo è espressione del territorio delle province di Padova e Rovigo. I componenti degli organi vengono scelti sulla base di criteri di competenza e professionalità. I membri del Consiglio Generale sono in gran parte designati da Istituzioni ed Enti del territorio di Padova e Rovigo.



**STRUTTURA OPERATIVA**  
Si tratta di tutte le persone che operano all'interno della Fondazione che lavorano quotidianamente per garantire il funzionamento e per dare attuazione alle decisioni assunte dagli organi.

**TRASPARENZA**  
La Fondazione pubblica ogni anno sul proprio sito informazioni relative alla governance, alla pianificazione e alla rendicontazione.