

PIANO ATTUATIVO  
del **Documento Programmatico**  
Annuale  
**2024**



Fondazione  
Cassa di Risparmio  
di Padova e Rovigo

# Che cos'è il piano attuativo

Il Piano Attuativo **traduce sul piano operativo** le linee guida definite nel **Documento Programmatico Annuale 2024** (di seguito **DPA 2024**), indicando le iniziative che la Fondazione realizzerà nel corso dell'anno e il relativo **calendario**.

Il DPA 2024 si inserisce nella programmazione triennale 2022-2024, articolata in **7 linee strategiche** che orientano l'**attività** della **Fondazione**.



## Che cosa troverai qui

Questo documento descrive **le principali attività** per cui potrai **chiedere un contributo** (bandi e richieste libere) e le iniziative a cui **potrai scegliere di partecipare** (mostre, spettacoli, conferenze, incontri formativi), suddivise in:



Per saperne di più su tutte le nostre attività:

<https://www.fondazionecariparo.it/filantropia/>



# Che cosa faremo nel 2024

# 165

milioni di euro

IL PIANO TRIENNALE  
2022-2024 (DPP)

Padova

Rovigo

**3 milioni**



Salute e corretti stili di vita

**8,5 milioni**



Educazione e formazione

**10 milioni**



Inclusione sociale

**9,5 milioni**



Ricerca, innovazione e sviluppo del territorio

**9 milioni**



Partecipazione alla vita culturale

**10 milioni**



Tutela e valorizzazione del patrimonio storico-artistico

**5 milioni**



Tutela e valorizzazione dell'ambiente e del paesaggio

**55**  
milioni di euro  
per l'attività  
filantropica  
nelle province  
di Padova e Rovigo

## Lo scenario di riferimento

Come evidenziato nel Documento di Programmazione Pluriennale 2022-2024 e nel DPA 2024, l'azione della Fondazione sarà orientata anche dalla ricerca di convergenze con gli obiettivi dell'**Agenda 2030** e del **Piano Nazionale di Ripresa e Resilienza (PNRR)**.








La Fondazione rimarrà in **ascolto del territorio** anche per dare il proprio contributo all'attrazione di risorse o all'attivazione di progetti e collaborazioni che possano favorire il migliore utilizzo possibile delle risorse disponibili.

La programmazione della Fondazione potrà essere quindi riveduta in base alle risorse che verranno destinate al territorio nell'ambito del PNRR, per evitare di creare sovrapposizioni di intervento, **agendo in modo complementare e non sostitutivo** rispetto alle iniziative sostenute dai fondi nazionali.



# Che cosa realizzeremo nel 2024?

Abbiamo sintetizzato qui le principali attività previste per l'anno in corso:

 <p><b>SALUTE E CORRETTI STILI DI VITA</b></p>	 <p><b>EDUCAZIONE E FORMAZIONE</b></p>	 <p><b>INCLUSIONE SOCIALE</b></p>	 <p><b>RICERCA, INNOVAZIONE E SVILUPPO DEL TERRITORIO</b></p>	 <p><b>PARTECIPAZIONE ALLA VITA CULTURALE</b></p>	 <p><b>TUTELA E VALORIZZAZIONE DEL PATRIMONIO STORICO-ARTISTICO</b></p>	 <p><b>TUTELA E VALORIZZAZIONE DELL'AMBIENTE E DEL PAESAGGIO</b></p>
<b>BANDI</b>						
<p>Sportivamente Sportivamente Più</p>	<p>Adotta uno Spazio Prima Infanzia</p>		<p>Dottorati di Ricerca in Azienda Ricerca Pediatrica 2023 Ricerca Pediatrica 2024 Ricerca Biomedica</p>	<p>Bando per la fruizione di beni culturali e ambientali</p>	<p>Bando per la fruizione di beni culturali e ambientali</p>	<p>Bando per la fruizione di beni culturali e ambientali + Api</p>
<b>PROGETTI DI FONDAZIONE</b>						
<p>Allo studio progetti in ambito socio-sanitario</p>	<p>Benvenuto Attivamente</p>	<p>Sostegno all'imprenditoria sociale ORA - Orientamento Rete Ascolto Progetto Inserimento lavorativo di persone con disabilità Progetto per l'inclusione di minori immigrati Progetto per il trasporto sociale attraverso reti di coesione territoriale Laboratori di formazione sulla co-progettazione</p>		<p>Musikè Musica Teatro Danza Eventi espositivi Iniziative in occasione del centenario della morte di Giacomo Matteotti Casa della Rampa Carrarese Assegnazioni spazi di co-working</p>		<p>GoLAB</p>
<b>PROGETTI DI NETWORK</b>						
	<p>Fondo per il contrasto della povertà educativa minorile Fondo per la Repubblica Digitale</p>		<p>Foundation Open Factory</p>			<p>SMAQ Veneto - Filiera Piccoli Frutti</p>



## LINEA STRATEGICA

# SALUTE E CORRETTI STILI DI VITA

Per favorire stili di vita sani e corretti, proponiamo a giovani e adulti occasioni e attività focalizzate sull'educazione alla salute e sulla prevenzione dei comportamenti a rischio, promuovendo anche la ricerca scientifica sulle patologie non trasmissibili.

### Priorità di intervento


- 1 Promuovere la salute e il benessere di bambini e ragazzi
- 2 Promuovere l'attività motoria e lo sport per tutti
- 3 Sostenere l'acquisto di grandi attrezzature diagnostico-terapeutiche con caratteri di unicità e di eccellenza
- 4 Promuovere la medicina di genere-specifica
- 5 Supportare i servizi socio-sanitari nel territorio e la promozione della salute





## LINEA STRATEGICA

# SALUTE E CORRETTI STILI DI VITA

 <b>BANDI</b>	I trimestre 2024	II trimestre 2024	III trimestre 2024	IV trimestre 2024
<b>Sportivamente</b> Bando realizzato in collaborazione con i Coni provinciali, con lo scopo di sostenere le attività delle associazioni sportive e di favorire una maggiore diffusione della cultura dello sport	<ul style="list-style-type: none"><li>• <b>Pubblicazione bando</b></li></ul>	<ul style="list-style-type: none"><li>• <b>Termine presentazione richieste</b></li></ul>	<ul style="list-style-type: none"><li>• <b>Pubblicazione esiti</b></li></ul>	
<b>Sportivamente Più</b> Bando dedicato alle associazioni e società sportive dilettantistiche che promuovono l'attività motoria e sportiva delle persone con disabilità		<ul style="list-style-type: none"><li>• <b>Pubblicazione bando</b></li></ul>	<ul style="list-style-type: none"><li>• <b>Termine presentazione richieste</b></li><li>• <b>Pubblicazione esiti</b></li></ul>	

La Fondazione aprirà un dialogo con le istituzioni rientranti nell'ambito socio-sanitario. Verrà inoltre avviato uno studio per definire una specifica iniziativa riguardante servizi di rete per il trasporto sociale, con l'obiettivo di attivarla nel corso dell'anno.



## LINEA STRATEGICA EDUCAZIONE E FORMAZIONE

La scuola è accanto alle famiglie nell'educazione dei giovani, un aiuto prezioso per sostenere la loro crescita e sviluppare in modo equilibrato la loro personalità. Ecco perché promuoviamo l'accesso alla scuola dell'infanzia, contrastiamo l'abbandono scolastico, favoriamo lo sviluppo delle capacità cognitive e relazionali e incentiviamo le occasioni di dialogo tra scuola, famiglia e società.

### Priorità di intervento


- 1 Promuovere l'accesso alla scuola dell'infanzia (0-6)
- 2 Potenziare l'educazione in ambito scolastico
- 3 Potenziare l'educazione nell'ambito delle comunità
- 4 Promuovere la partecipazione scolastica e universitaria
- 5 Contrastare la povertà educativa e promuovere lo sviluppo delle competenze digitali







## LINEA STRATEGICA EDUCAZIONE E FORMAZIONE

 <b>BANDI</b>	I trimestre 2024	II trimestre 2024	III trimestre 2024	IV trimestre 2024
<p><b>Adotta uno Spazio</b></p> <p>Bando per stimolare gli studenti a promuovere la cura e il rispetto del territorio circostante, migliorandone la vivibilità e la fruibilità, e restituendo così una funzione sociale agli spazi comuni</p>	<ul style="list-style-type: none"><li>• Termine presentazione richieste</li><li>• Pubblicazione esiti</li></ul>			<ul style="list-style-type: none"><li>• Eventi collaterali di promozione</li></ul>
<p><b>Prima Infanzia</b></p> <p>Bando per l'acquisto di arredi e attrezzature per le scuole dell'infanzia</p>	<ul style="list-style-type: none"><li>• Pubblicazione bando</li></ul>	<ul style="list-style-type: none"><li>• Termine presentazione richieste</li></ul>	<ul style="list-style-type: none"><li>• Pubblicazione esiti</li></ul>	



## LINEA STRATEGICA EDUCAZIONE E FORMAZIONE

 <b>PROGETTI DI FONDAZIONE</b>	I trimestre 2024	II trimestre 2024	III trimestre 2024	IV trimestre 2024
<b>Benvenuto</b> Prosecuzione del progetto finalizzato a favorire l'accesso al nido dei bambini provenienti da famiglie vulnerabili		Prosecuzione del progetto		
<b>Attivamente</b> Programma di attività didattiche e formative extracurricolari dedicate a tutte le scuole delle province di Padova e Rovigo			• Informativa per le scuole	• Adesione delle scuole e selezione richieste



## LINEA STRATEGICA EDUCAZIONE E FORMAZIONE



### PROGETTI DI NETWORK

I trimestre 2024

II trimestre 2024

III trimestre 2024

IV trimestre 2024

#### Fondo per il contrasto della povertà educativa minorile

Prosecuzione degli interventi finalizzati a rimuovere gli ostacoli di natura economica sociale e culturale che impediscono la piena fruizione dei processi educativi da parte dei minori

**La Fondazione divulgherà sul territorio i bandi che verranno emanati dall'ente attuatore Con i Bambini Impresa Sociale**

#### Fondo per la Repubblica Digitale

Prosecuzione della progettualità del fondo nazionale nato per accrescere le competenze digitali, sostenendo progetti rivolti alla formazione e all'inclusione digitale

**La Fondazione divulgherà sul territorio i bandi che verranno emanati dall'ente attuatore Fondo per la Repubblica Digitale Impresa Sociale slr**



## LINEA STRATEGICA **INCLUSIONE SOCIALE**

La fragilità ha tanti volti: povertà, instabilità economica, malattie e disabilità, emarginazione e solitudine. Per contrastarla, collaboriamo con più interlocutori del territorio aiutando le persone in difficoltà a raggiungere il maggior grado possibile di autonomia e di inclusione sociale.

### Priorità di intervento

- 1 Favorire l'inclusione sociale e lavorativa di persone in condizioni di vulnerabilità e svantaggio
- 2 Supportare le persone con disabilità e limitata autosufficienza e le loro famiglie
- 3 Promuovere azioni nell'ambito dell'housing sociale
- 4 Promuovere e sostenere le reti di assistenza alla persona a domicilio
- 5 Sostenere progetti socio-sanitari internazionali





## LINEA STRATEGICA INCLUSIONE SOCIALE



### PROGETTI DI FONDAZIONE

I trimestre 2024

II trimestre 2024

III trimestre 2024

IV trimestre 2024

#### Sostegno all'imprenditoria sociale

Prosecuzione del progetto che consente a imprese sociali e cooperative sociali di accedere a finanziamenti a condizioni agevolate per lo sviluppo di progetti innovativi, volti alla creazione di nuova occupazione e attenti alla sostenibilità ambientale

Possibilità di accedere ai finanziamenti nel corso dell'anno

#### ORA – Orientamento Rete Ascolto

Prosecuzione del progetto per la formazione e il sostegno dei caregivers di persone con decadimento cognitivo o demenze

Le attività si svolgeranno nel corso dell'anno

#### Progetto inserimento lavorativo di persone con disabilità

Progetto in collaborazione con la Fondazione Oggi e Domani, Veneto Lavoro e SIL (ULSS 5 e 6)

• Avvio progetto



## LINEA STRATEGICA INCLUSIONE SOCIALE



### PROGETTI DI FONDAZIONE

I trimestre 2024

II trimestre 2024

III trimestre 2024

IV trimestre 2024

#### Progetto per l'inclusione di minori immigrati

Progetto finalizzato a favorire l'inserimento sociale ed educativo di minori stranieri

• Avvio progetto

#### Progetto per il trasporto sociale attraverso reti di coesione territoriale

Servizi di rete per il trasporto sociale, destinato a persone con disabilità o limitata autosufficienza

• Avvio progetto

#### Laboratori di formazione sulla co-progettazione

Workshop formativi sul tema della co-progettazione, in collaborazione con il CSV nei territori delle province di Padova e Rovigo, funzionali alla valorizzazione delle reti territoriali pubblico-private e alla realizzazione di progetti partecipativi

• Avvio progetto



LINEA STRATEGICA

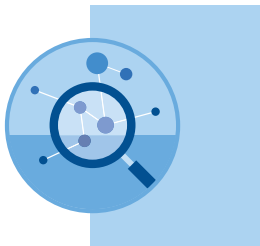
## RICERCA, INNOVAZIONE E SVILUPPO DEL TERRITORIO

Per favorire il progresso e sostenere la capacità di innovare, destiniamo risorse alla specializzazione di alto livello, ai progetti d'eccellenza e ai giovani ricercatori. La Fondazione, in collaborazione con l'Università di Padova, valuterà nel corso dell'anno interventi prioritari in relazione ai fondi messi a disposizione dal PNRR per le borse di dottorato di ricerca.

### Priorità di intervento

- 1 Promuovere e sostenere progetti per il trasferimento tecnologico e l'innovazione
- 2 Sostenere la ricerca scientifica di eccellenza, specialmente se realizzata da giovani ricercatori
- 3 Agevolare il rientro e/o il reclutamento di studiosi di chiara fama dall'estero
- 4 Sostenere l'alta formazione per la ricerca



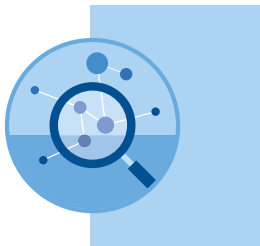


LINEA STRATEGICA

## RICERCA, INNOVAZIONE E SVILUPPO DEL TERRITORIO

 <b>BANDI</b>	I trimestre 2024	II trimestre 2024	III trimestre 2024	IV trimestre 2024
<b>Dottorati di Ricerca in Azienda</b> Bando per l'erogazione di borse di dottorato a tema vincolato, da realizzare presso aziende del territorio, in collaborazione con l'Università di Padova	• <b>Pubblicazione bando</b>	• <b>Pubblicazione esiti</b>		
<b>Ricerca Pediatrica 2023</b> Bando per progetti di ricerca in ambito pediatrico presso l'Istituto di Ricerca Pediatrica	• <b>Termine presentazione richieste</b>	• <b>Pubblicazione esiti</b>		
<b>Ricerca Pediatrica 2024</b> Bando per progetti di ricerca in ambito pediatrico presso l'Istituto di Ricerca Pediatrica				• <b>Pubblicazione bando</b>
<b>Ricerca Biomedica</b> Bando per progetti di ricerca in ambito biomedico presso la Fondazione per la Ricerca Biomedica Avanzata		• <b>Pubblicazione bando</b>		





## LINEA STRATEGICA RICERCA, INNOVAZIONE E SVILUPPO DEL TERRITORIO



### PROGETTI DI NETWORK

I trimestre 2024

II trimestre 2024

III trimestre 2024

IV trimestre 2024

#### Foundation Open Factory

Prosecuzione del percorso sperimentale, in collaborazione con altre Fondazioni per stimolare l'innovazione degli enti del Terzo Settore

*Azione trasversale alla linea strategica  
Inclusione sociale*

• Sviluppo operativo dei progetti di co-innovazione sostenuti nell'edizione 2023-2024



LINEA STRATEGICA

## PARTECIPAZIONE ALLA VITA CULTURALE

Per incoraggiare e agevolare la partecipazione alla vita culturale, oltre a sostenere i giovani talenti e le associazioni culturali del territorio, sosteniamo mostre, concerti, spettacoli di prosa e di danza, realizzando anche manifestazioni e rassegne di nostra ideazione.

### Priorità di intervento

- 1 Promuovere l'offerta e la partecipazione
- 2 Sostenere la crescita delle realtà culturali del territorio





## LINEA STRATEGICA PARTECIPAZIONE ALLA VITA CULTURALE

 <b>BANDI</b>	I trimestre 2024	II trimestre 2024	III trimestre 2024	IV trimestre 2024
<p><b>Bando per la fruizione di beni culturali e ambientali</b></p> <p><i>Azione trasversale alla linea strategica Tutela e valorizzazione dell'ambiente del paesaggio e Tutela e valorizzazione del patrimonio storico artistico</i></p>			<ul style="list-style-type: none"><li>• <b>Pubblicazione bando</b></li></ul>	<ul style="list-style-type: none"><li>• <b>Termine presentazione richieste</b></li></ul>



## LINEA STRATEGICA

# PARTECIPAZIONE ALLA VITA CULTURALE

 <b>PROGETTI DI FONDAZIONE</b>	I trimestre 2024	II trimestre 2024	III trimestre 2024	IV trimestre 2024
<b>Musikè - Musica Teatro Danza</b> Tredicesima edizione della rassegna di spettacoli a Padova e Rovigo con artisti di fama nazionale e internazionale		• <b>Avvio rassegna</b>		
<b>Eventi espositivi</b> Palazzo Roverella <i>Henri de Toulouse-Lautrec</i>	23 febbraio - 30 giugno			
Mostra fotografica <i>(titolo in via di definizione)</i>			settembre 2024 - gennaio 2025	
Palazzo Roncale <i>(titolo in via di definizione)</i>				novembre 2024 - marzo 2025
<b>Iniziative per il centenario della morte di Giacomo Matteotti</b> Mostra a Palazzo Roncale		aprile - luglio		
Riquilificazione della Casa Museo di Giacomo Matteotti a Fratta Polesine (RO)		• <b>Apertura a giugno</b>		
<b>Casa della Rampa Carrarese</b> Concessione degli spazi di co-working destinati alle associazioni culturali	Prosecuzione attività di selezione delle richieste e assegnazione degli spazi			



LINEA STRATEGICA

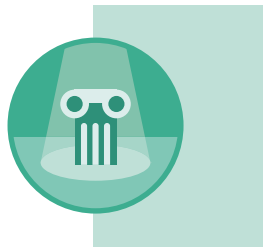
## TUTELA E VALORIZZAZIONE DEL PATRIMONIO STORICO-ARTISTICO

I patrimoni del passato sono fonte di bellezza e tradizioni comuni. Per renderli vivi e godibili anche dalle generazioni future, incentiviamo le comunità locali a conservarli e a valorizzarli, promuovendone la fruizione attiva.

### Priorità di intervento

- 1 Sostenere la salvaguardia di beni storico-artistici di particolare rilevanza
- 2 Promuovere i beni storico-artistici del territorio, per la loro valorizzazione e fruizione





LINEA STRATEGICA

## TUTELA E VALORIZZAZIONE DEL PATRIMONIO STORICO-ARTISTICO

---

La Fondazione valuterà richieste di sostegno per il recupero di beni storico-artistici di particolare pregio e valore del territorio in dialogo con gli enti proprietari

Tale linea strategica è inoltre interessata in maniera trasversale dal *Bando per la fruizione e valorizzazione di beni culturali e ambientali*, per il quale si rimanda alla linea strategica Partecipazione alla vita culturale



LINEA STRATEGICA

## TUTELA E VALORIZZAZIONE DELL'AMBIENTE E DEL PAESAGGIO

Il territorio richiede attenzioni e cure da parte di tutti. Per preservare e difendere questo bene comune, sosteniamo iniziative per favorire comportamenti ispirati alla responsabilità e al risparmio delle risorse naturali, promuovendo anche uno sviluppo economico in sintonia con la sostenibilità ambientale.

### Priorità di intervento

- 1 Salvaguardare e valorizzare gli ecosistemi del territorio
- 2 Migliorare la qualità dell'ambiente urbano
- 3 Promuovere la mobilità sostenibile





LINEA STRATEGICA

## TUTELA E VALORIZZAZIONE DELL'AMBIENTE E DEL PAESAGGIO

Tale linea strategica è interessata in maniera trasversale dal *Bando per la fruizione e valorizzazione di beni culturali e ambientali*, per il quale si rimanda alla linea strategica Partecipazione alla vita culturale



### BANDI

#### + Api

Il bando ha come obiettivo sostenere la realizzazione di oasi fiorite per la biodiversità favorendo il coinvolgimento di persone con disabilità e/o fragilità. Il tema trae spunto dalle progettualità promosse dall'associazione Filiera Futura

I trimestre 2024

- **Pubblicazione bando**
- **Termine presentazione richieste**

II trimestre 2024

III trimestre 2024

IV trimestre 2024

- **Pubblicazione esiti**





LINEA STRATEGICA

## TUTELA E VALORIZZAZIONE DELL'AMBIENTE E DEL PAESAGGIO

Tale linea strategica è interessata in maniera trasversale dal *Bando per la fruizione e valorizzazione di beni culturali e ambientali*, per il quale si rimanda alla linea strategica Partecipazione alla vita culturale



### PROGETTI DI FONDAZIONE

I trimestre 2024

II trimestre 2024

III trimestre 2024

IV trimestre 2024

#### GoLAB

Realizzazione di attività didattiche e di sensibilizzazione sui temi dell'ambiente, della sostenibilità e della biodiversità, nonché di attività di ricerca scientifica in mare, realizzate da Università di Padova e ARPAV

*Azione trasversale alle linee strategiche Educazione e formazione e Ricerca, innovazione e sviluppo del territorio*

Avvio delle attività didattiche



LINEA STRATEGICA

## TUTELA E VALORIZZAZIONE DELL'AMBIENTE E DEL PAESAGGIO



### PROGETTI DI NETWORK

#### **SMAQ Veneto – Filiera Piccoli Frutti**

Progetto per il sostegno della competitività delle imprese del settore agroalimentare locale della filiera dei piccoli frutti.  
Iniziativa in collaborazione con Fondazione Cariverona, nell'ambito delle progettualità promosse dall'Associazione Filiera Futura.

I trimestre 2024

- **Reclutamento e formazione dei soggetti interessati**

II trimestre 2024

- **ADigital Assessment e continuazione del percorso formativo per le aziende**

III trimestre 2024

- **Accompagnamento delle aziende e costruzione della community**

IV trimestre 2024

# RICHIESTE LIBERE

Anche nel 2024 sarà possibile inviare nel corso di tutto l'anno richieste di contributo libere, alle quali verrà dato riscontro entro 120 giorni dall'arrivo, salvo nel caso in cui sia necessario acquisire elementi integrativi utili per l'istruttoria.



## CRITERI DI SELEZIONE

LE RICHIESTE DOVRANNO ESSERE:

- in possesso di tutti i requisiti formali previsti dal Regolamento dell'Attività Istituzionale
- In linea con la **programmazione** adottata dalla **Fondazione** per l'anno in corso

LE RICHIESTE VERRANNO ESAMINATE TENENDO CONTO DEI SEGUENTI ASPETTI:



**Affidabilità** del soggetto richiedente, sulla base dei precedenti rapporti intercorsi con la Fondazione



**Precedenti contributi:** frequenza e ammontare dei contributi già assegnati al medesimo progetto



**Qualità di redazione del progetto:** chiarezza, articolazione della proposta, grado di completezza degli allegati, analiticità e congruità dei costi



**Valore aggiunto:** eccezionalità e impatto atteso del progetto rispetto al bisogno dichiarato



**Sostenibilità:** presenza di cofinanziamenti, replicabilità del progetto in assenza del contributo della Fondazione

Per i progetti presentati deve essere previsto, di norma, un auto/cofinanziamento minimo composto secondo l'articolazione ad aliquote progressive marginali, come segue:

- > **20%** per la quota di budget fino a **100.000 euro**
- > **40%** per la quota di budget superiore a **100.000 euro**

Per le richieste di contributo inferiori o uguali a **10.000 euro**, le eventuali percentuali di cofinanziamento sono definite di volta in volta, sulla base dell'iniziativa presentata.

Il medesimo progetto potrà essere sostenuto, di norma, **per un massimo di tre edizioni** a partire dal primo sostegno.

Una valutazione a parte potrà essere riservata a progetti specifici che siano ritenuti di particolare valenza per il territorio dal Consiglio di Amministrazione.

VOGLIO  
APPROFONDIRE

